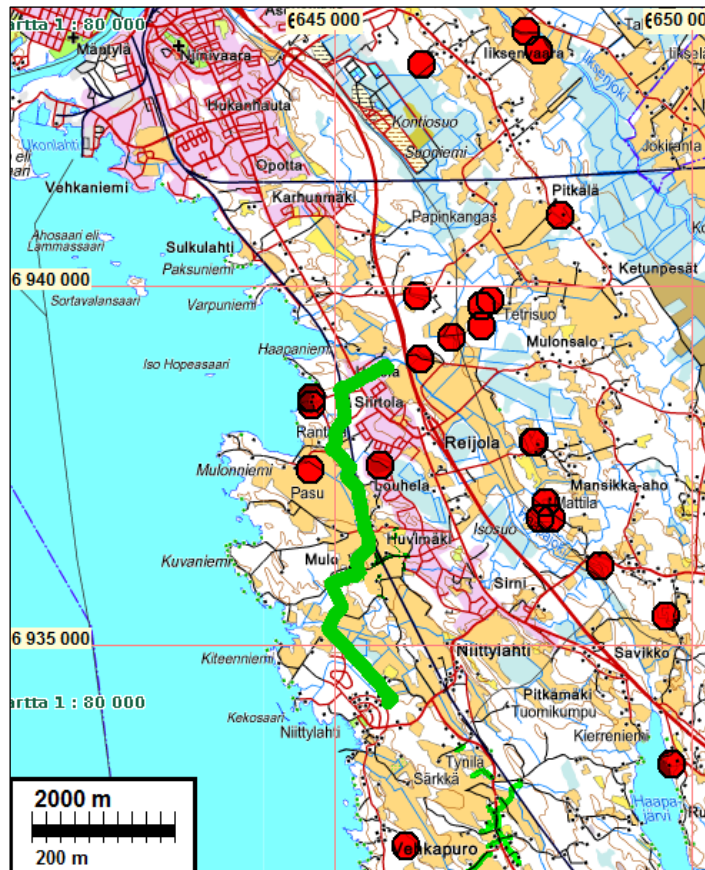


Joensuu Reijola Siirtoviemärin linjauksen muinaisjäännösinventoinnin v.2013 täydennys v. 2014



Timo Jussila
Timo Sepänmaa



Kustantaja: Joensuun Vesi

Sisältö:

Muinaisjäännösinventoinnin täydennys.	2
Rantalan koillispuoli Karjalan radan varressa	2
Raivausröykkiöt	4
Vesihuoltolinjan rakentaminen röykkiöalueelle	8
Miksi röykkiöitä ei havaittu v. 2013	9
Viemäriinjan suhde Mulon vanhaan asutukseen	9

Kansikuva: inventoitu linja kartalla vihreällä, muinaisjäännökset punaisin palloin.

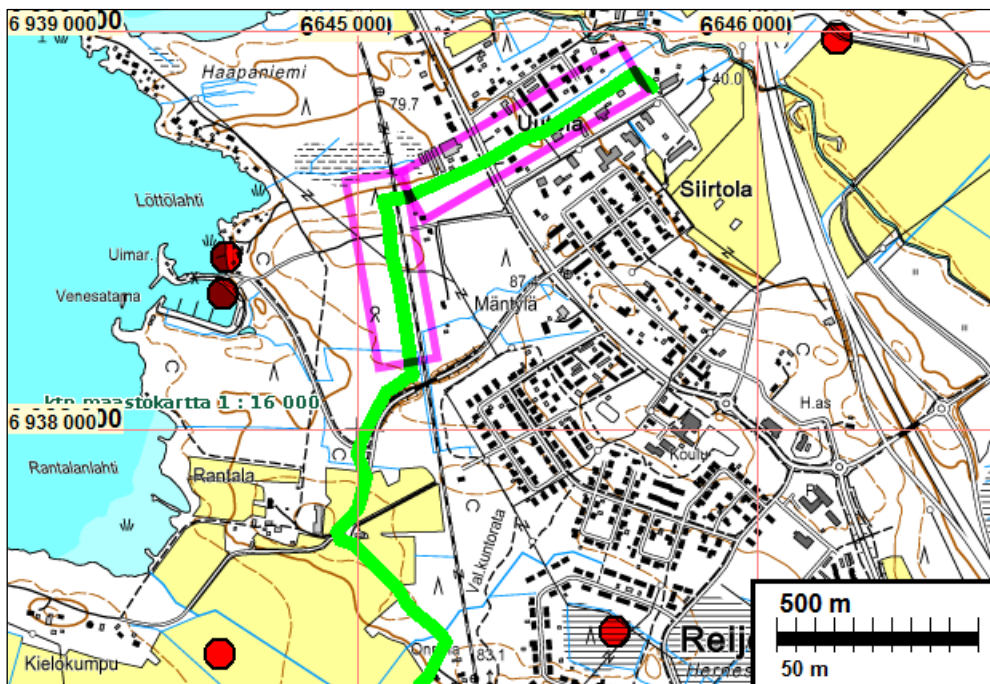
Muinaisjäännösinventoinnin täydennys.

Mikroliitti Oy, (Jussila ja Sepänmaa) teki Joensuussa, [Reijolan-Niittylahdenrannan välisen siirtoviemäriinjan muinaisjäännösinventoinnin](#) syksyllä v. 2013. Raportti valmistui 4.12.2013 (linkki raporttiin edellä sinisellä).

Museovirasto antoi 17.7.2014 raportista lausunnon jossa todettiin inventointityössä olleen puutteita ja pyydettiin raporttia täydennettäväksi. Tässä täydennysraportissa pyritään esittämään Museoviraston vaatimat täydennykset ja korjaukset.

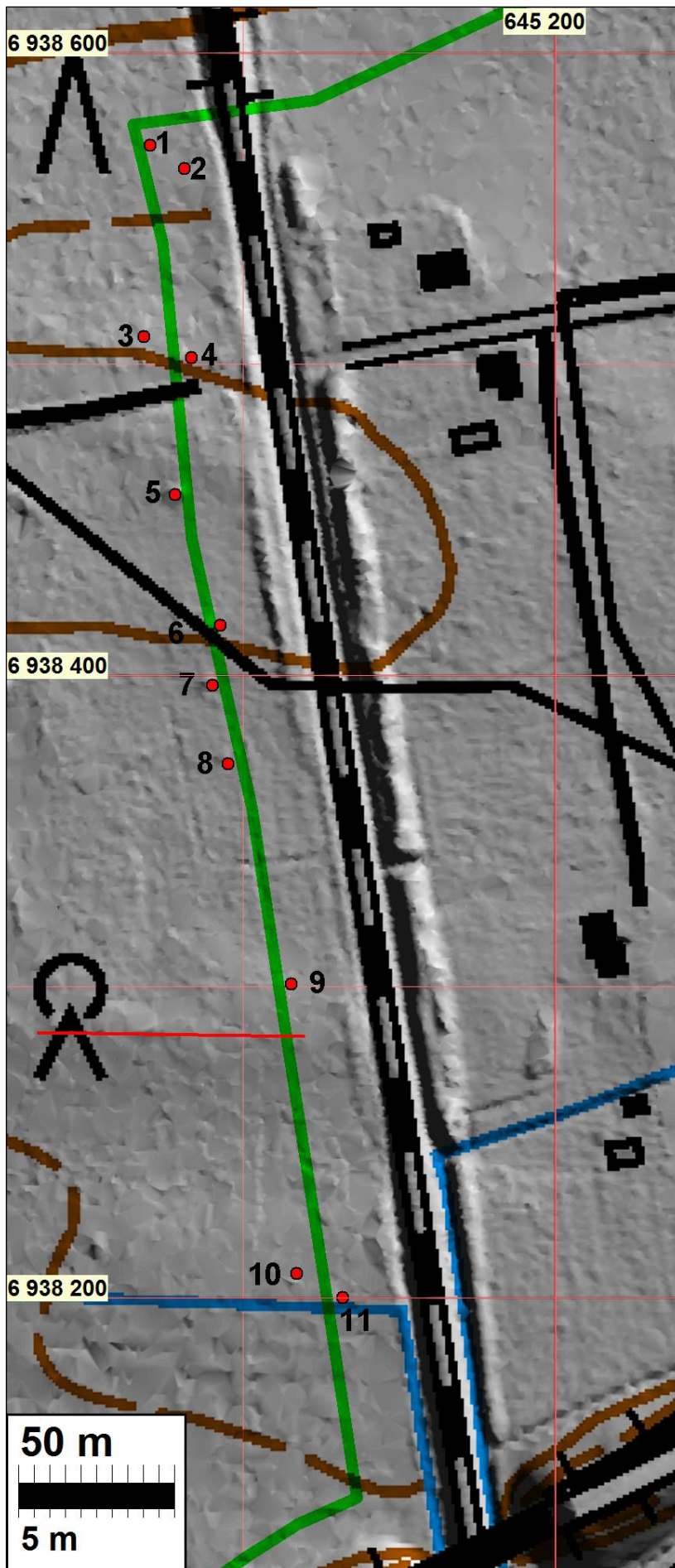
Rantalan koillispuoli Karjalan radan varressa

Museovirasto kiinnitti em. lausunnossaan huomiota siihen, että hankkeen luontoselvityksessä mainitaan ja on kuvattukin kiviaitoja vesihuoltolinjan tuntumassa, linjan pohjoisosassa, Rantalan koillispuolella, Karjalan radan varrella olevassa metsässä. Koska inventoinnissa ei sellaisia oltu havaittu, katsottiin tarpeelliseksi käydä kyseisellä linjaosuudella uudestaan. Kävimme paikalla 29.8.2014.



Vesihuoltolinja vihreällä viivalla. Nyt tarkastetut osuudet sinipunaisella.

Punaiset pallot ovat kiviautoisten esineiden löytöpaikkoja

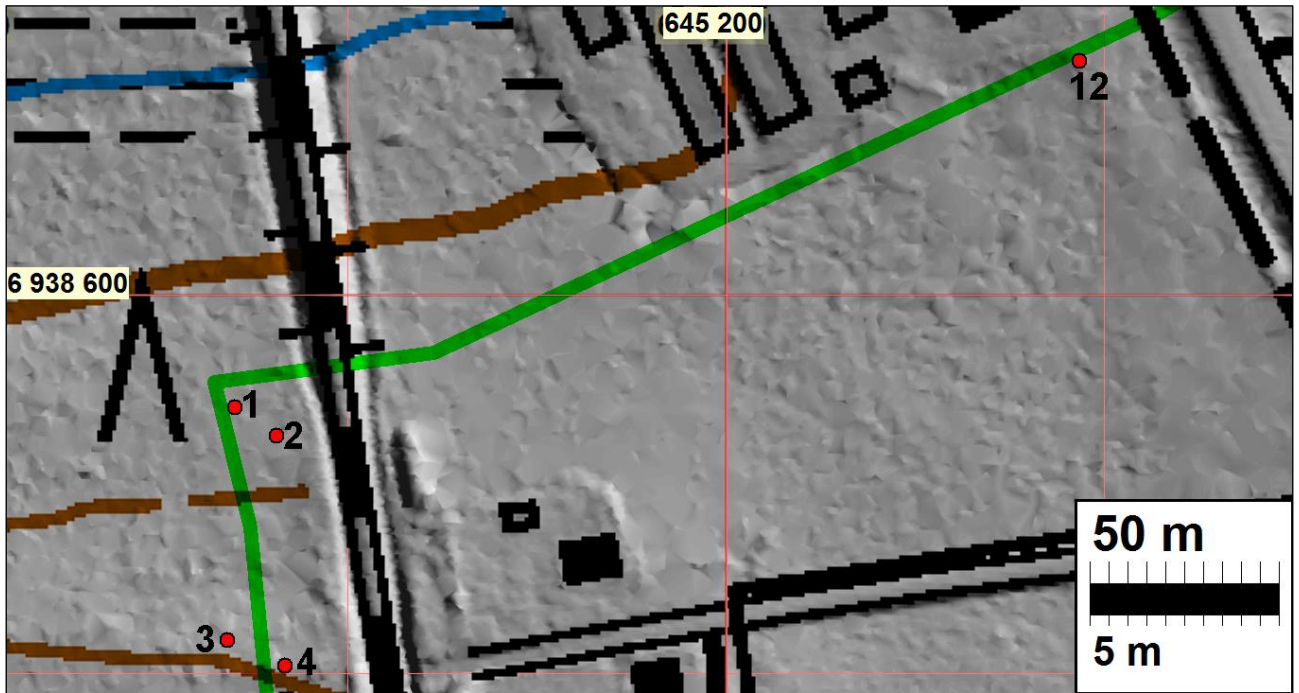


Metsä oli hakattu sekä pusikot ja aluskasvillisuus oli raivattu vesihuoltolinjan alueelta noin 10-20 m leveältä käytävältä. Vesihuoltolinja oli merkitty maastoin paaluin – joskin paaluväli oli varsin harva – raivatun käytävän keskivaiheille. Kävelimme käytävän läpi ja havaitimme siellä yhden kiviaidan sekä käytävän tuntumassa 12 viljelyröykkiötä. Jostain syystä niitä ei havaittu v. 2013 (siitä tarkemmin luvun lopussa). Mittasimme röykkiöiden paikat kahdella gps-laitteella, usealla mittauksella. Kartan avulla tehtyjen tarkistusten perusteella röykkiöiden keskipisteiden sijaintikoordinaatit ovat tarkkoja.

1:2000.

Vesihuoltolinja vihreällä (viivan leveys 4 m) Röykkiöt punainen pallo ja kiviaita punainen viiva.

Kartalle merkittyä röykkiön nro 6 yli menevä sähkölinja on purettu.



1:2000

Raivausröykkiöt

Röykkiöiden koordinaatit (numero on karttaviite):

N	E		
6938570,25	645070,00	1	pieni matala kasa, halk n. 1 m., pienistä kivistä.
6938562,75	645081,00	2	matala, halk n. 1,7 m
6938508,75	645068,00	3	ovaalin muotoinen n. 1,5x2 m
6938502,00	645083,25	4	matala halk n. 3 m.
6938458,00	645078,00	5	epämääräinen, juurakon peittämä, mahd. luontainen.
6938416,00	645092,50	6	n, 2,5 m halk
6938396,75	645090,00	7	n. vajaa 3 m halk., 60-70 cm kork.
6938371,50	645095,00	8	matala, n. 2 m halk
6938300,75	645115,25	9	pieni, matala, halk 1,5 m.
6938200,00	645131,75	10	2,5 m halk, n. 0,6 m kork
6938207,75	645117,00	11	matala, vajaa 2 m halk.
6938661,75	645293,25	12	n. 3 m halk ja 0,8 m kork. Juurakkoa.

Kiviaita on matala, sitä ei ole huolellisesti ladottu. Sen leveys on n. 70-80 cm ja korkeus itäpäässä muutaman kymmenen senttiä (aita hiipuu idässä ja on huolimattomammin kasattu mitä länsipäässä) ja noin puolen metriä lännempänä. Se koostuu pään kokoisista sitä hieman pienemmistä kivistä..

6938284,00	645119,25	Kiviaidan itäpää
6938285,25	645034,00	Kiviaidan länsipää

Pellonraivausröykkiöt ovat ehjiä, mutta joistain on niiden reunamilta kivien päältä sammal pyyhkiytynyt pois linjakäytävää raivattaessa. Vesihuoltolinja kulkee kiviaidan itäpään ylitse. Useimmat röykkiöt eivät sijaitse linjakäytävän keskellä vaan sen laitamilla. Uhanalaisimmat ovat röykkiöt nro 6 ja 7 jotka sijaitsevat linjan suhteen hankalasti niin, että linjan keskellä kulkeva metsäkoneura tekee ne kiertääkseen loivan mutkan. Nämä röykkiöt ovat myös lähinnä linjan keski-kohtaa. Röykkiö numero1 on myös lähellä linjan keskikohtaa runsaan parisen metriä siitä itään. Tämä röykkiö on pienin ja vaatimattomin tässä luetelluista – koostuu pienistä kivistä.

Raivausröykkiöiden ajoituksesta ei ole selvyyttä. Vuosien 1804-1847 kartoissa alueen pohjoisosassa on ollut pelto, myöhemmissä 1900-luvun yleiskartoissa sitä ei vaikuttaisi olevan ja v. 1974 peruskartalla alue on pusikkoa, jossa kyllä merkitty pisteiviivalla ehkä vanhaa peltokuviota. Kyseinen alue on ollut ennen 1800-luvun alkua Mulon kylän yhteistä takamaata. 1800-l alussa alue liittyi silloin perustetun Ahlbäckin (nyk. Rantala) tilan maihin ja on mahdollista että kivi-rauniot ovat jäänteitä Ahlbäckin viljelyksistä ja laiduntamisesta (asutustietojen lähteenä Ahola 2012).

Alue radan tuntumassa on kuusimetsää ja maaperä kohtalaisen kivikkoista (mukulakiveä), hienoaineksista, moreenia. Maaperä on varsin märkää. Pohjoispäässä, Haapaniementien kohdalla maasto on hieman korkeampaa mutta laskee loivasti pohjoiseen ja etelään missä on röykkiöiden 5 ja 6 välillä matalammalla tasolla kostea luhtamainen ala. Kauempana etelässä maasto edelleen laskee loivasti ja metsä on lähes suomaista - kuusikorpea. Kuusen ohella alueella on (ollut) tiheää lepikkoa, koivunnärettä ja sekalaista pusikkoa. Karjalan radan itäpuoleinen maasto on linjan alalla ollut erittäin tiheän puuston ja pusikon peittämää märkää maata, idempänä maa hieman nousee ja on kuivempaa.



Röykkiö 1, etelään



koilliseen



Röykkiö 3 itään.





Röykkiö 4 (Sepänmaan kohdalla) länteen.



Oikealla kannokossa röykkiö 5, etelään



Röykkiö (?) 5 länteen.



R 5:n kaakkoispuolelta kohti röykkiötä 6 joka ajouran vasemmassa reunassa. põheikössä



Röykkiö 6 ajouran oik. puolella pusikossa, pohjoiseen



ja etelään



Röykkiö 7 etelään



ja pohjoiseen (vasemmalla)



Röykkiö 8 etelään



ja pohjoiseen



Pieni röykkiö 9 länteen



Edustalla Röykkiö 10, länteen.



Röykkiö 11 edustalla, länteen



ja taustalla keskellä raivion reunassa, itään.



Röykkiö 12 kannon alla vas, länteen



etelään.



matalaa kiviaitaa (raivauskivikko) kuvan keskellä länteen ja itään.



Vesihuoltolinjan rakentaminen röykkiöalueelle

Vesihuoltokaivantoa ei voida kaivaa rautatien länsipuolella, radan rinnalle suoraviivaisesti nykyisen suunnitelman mukaiselle paikalle raivausröykkiöihin ja kiviaitaan kajoamatta.

Täydennysinventoinnin jälkeen Joensuun vesi tutki mahdollisuuksia siirtää ja rakentaa vesihuoltokaivannon linjaa niin että röykkiöihin ei tarvitsisi kajoa tai kajoaminen olisi mahdollisimman vähäistä. Linjausvaihtoehtojen selvityksen lopputulos on, että radan varressa kulkevaa osuutta ei käytännössä voida siirtää muualle. Lähemmäksi rataa ei voi rakentaa ja siirto län-

nemmäksi tai kokonaan muualle on erittäin hankalaa. Aivan vähäisiä linjausmuutoksia tehden monia raivausröykkiöitä voidaan suojata rakentamisen ajaksi, mutta niiden ”takuuvarma” säilyttäminen koskemattomina ja peittämättöminä on haasteellista ja kustannuksia aiheuttavaa (mm. hankalan maaston ja maaperän sekä kaivettavan maa-aineksen läjittämisen takia).

Neuvoteltuamme Joensuun veden kanssa röykkiöiden kiertämisestä ja säilyttämismahdollisuuksista päädyimme siihen, että kaikki röykkiöt, paitsi nro 2 ja 12 ovat käytännössä uhan alaisia, eikä niiden rakentamisen aikaista kajoamattomuutta voida taata. Selkein ratkaisu tilanteeseen on pyytää Museovirastolta kajoamislupa röykkiöihin 1,3-11 sekä kiviaidan itäpäähän.

Joensuun Veden toimeksiannosta kysyn Museovirastolta: ovatko raivausröykkiöt ja kiviaita sellaisia suojelukohteita jotka on syytä säilyttää tai että niillä on tutkimusarvoa ja jos niin on, niillä ehdoin ja kiviaidan itäpää sekä kyseiset raivausröykkiöt voidaan tarvittaessa hävittää osin tai kokonaan?

Pyydän myös tutkimuslupaa suorittaa mahdollisesti vaadittavat toimenpiteet.

Miksi röykkiöitä ei havaittu v. 2013

Kysymys on inventointimenetelmien, ”-psykologian” ja -käytäntöjen kehittämisen kannalta mielenkiintoinen. Sinänsä ei ole mitenkään tavatonta että inventoinneissa muinaisjäännöksiä jää huomaamatta – vaikka aivan niiden vierestä ja ylikin on kulkenut – mutta tässä tapauksessa huomaamatta jäi huomattavan useita maanpäällisiä rakenteita suppeahkolla alalla.

Kyseisen linjavälin tarkasti allekirjoittanut v. 2013, kollegan samalla kävellessä alueen eteläpuolelta etelään. Olemme pohtineet mitä paikalla tapahtui v. 2013 tarkastuksessa. GPS:n lokitietojen (jotka voivat olla varsin epätarkat tällä osuudella jossa oli sankka metsä) ja paikan päällä ”esiin kaivettujen” muistikuvien perusteella rekonstruoin tapahtuman seuraavasti:

Lähdin maastoon Haapaniementien päästä etelään (sateinen sää). Muistan katselleeni epämääräistä röykkiötä nro 5 mutta tuominneeni sen luontaiseksi (silloin puiden peittämä). Siitä etelään oli märkä ja korkea heinää kasvava luhta ja sen takana erittäin tiheä leppikko ja näreikkö. Kiersin luhdan ja pusikon idästä, kulkien lähellä rataa, liki sen vieressä olevalla vallilla missä pystyi ylipäätään jotenkuten kulkemaan. Mitä ilmeisimmin en kävellyt nyt raivatun linjakäytävän kohdalla vaan hieman sen länsipuolella n. 230 m etelään ja samaa reittiä takaisin linjan radan varren pohjoispäähän josta radan yli itään kulkevalle linjalle jossa äärimmäisen hankalassa (tiheäpuustoisessa ja juurakkoisessa) maastossa n 150 m itään ja siitä takaisin etelän kautta Haapaniementielle jota radan yli autolle ja ”äkkiä pois hankalasta maastosta”. Röykkiöitä en siten havainnut. Jotkut röykkiöt ovat olleet niin tiheän kasvillisuuden peittämänä, että ne olisivat jääneet havaitsematta, ellei niiden päälle olisi astunut. Linja oli merkitty gps:n näytölle mutta on hyvinkin ollut mahdollista että tiheässä kuusikossa paikannus on ollut epätarkka ja olen ehkä kuvitellut kulkevani lähempänä linjaa kuin sitten kuljin.

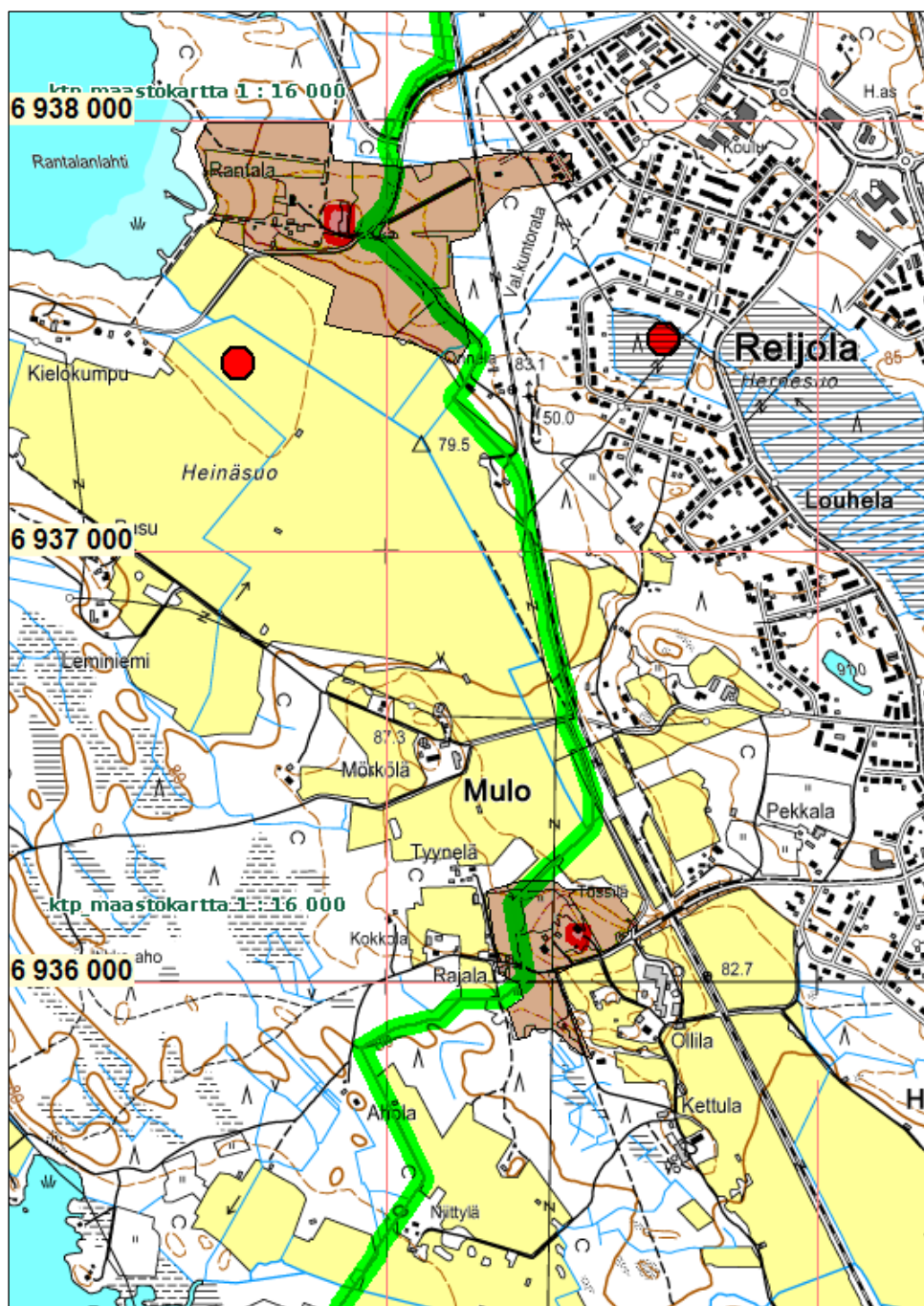
Viemäriinjan suhde Mulon vanhaan asutukseen

Lausunnossaan Museovirasto toteaa: ”Inventointiraportissa mainitaan vesihuoltolinjauksen kulkevan kahden vanhan talotontin läheltä, kuitenkin noin 100 m:n etäisyydellä niistä. Historialliseen asutukseen kuuluu aina myös tontin vieressä olevat pellot. Museovirastolle 4.3.2013 toimitetun 25.10.2012 päivätyn suunnitelmakartan mukaan linja kulkee vanhan Mulon kylän ydinalueen lävitse. Inventointiraporttiin tulee selvästi kirjata missä suhteessa vesihuoltolinja kulkee vanhaan kyläasutukseen nähden, tarpeen vaatiessa yksityiskohtaisemmalla kartalla.”

Mulon kylässä oli vuonna 1637 yhdeksän taloa (ennen Ruptuurisotaa). Ennen isojaon toimitusta 1800-l alussa oli Mulossa 18 taloa joista kolme oli perustettu juuri ennen isojakoa v. 1800. Näistä kolmesta yksi oli silloinen Ahlbacka, nykyinen Rantala. Nämä talot saivat tilanumeron vielä vanhan numeroinnin mukaan (Ahlbacka nro 18, sittemmin nro 27). Isojaon jälkeen (1830 luvulla) kylässä oli 31 kantataloa (Ahola 2012).

Kaksi isojaon aikaista tai sitä vanhempaa taloa sijoittuu vesihuoltolinjan alueelle. Pohjoisessa Rantala (Ahlbacka) ja siitä etelään, vesihuoltolinjan keskivaiheilla Tössilä. Jälkimmäinen sijaitsee mäen kumpareella, lakialueella – tyypillisellä Pohjois-Karjalan vanhan historiallisen ajan asutuksen sijoittumispaikalla kun taas Rantala on tasaisemmassa maastossa.

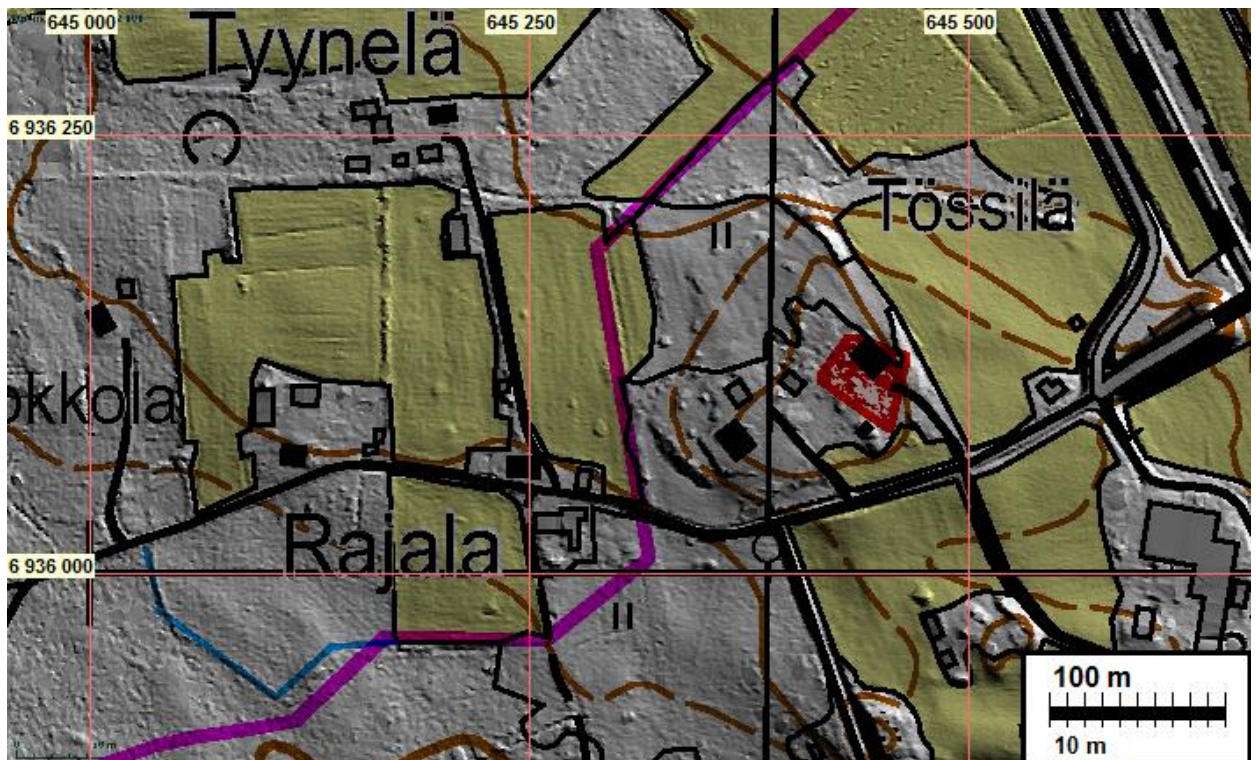
Lähde: Ahola Teija, *Selvitystyö Ahola, Mikkeli: Joensuu. Reijolan osayleiskaava, Kulttuuriympäristöselvitys. 4.5.2012 (Tilaja Joensuun kaupunki)*



Kartalla on tonttimaat (Ahlbacka ja Tössilä) punaisella ja asutukseen kuuluvat lähipellot ruskealla v. 1847 kartan mukaan.



Vesihuoltolinja sinipunaisella. Ahlbackan tonttimaa v. 1847 kartan mukaisesti punaisella. Pelto, missä vesihuoltolinja tällä kohdin kulkee, oli inventoitaessa kynnettyä ja kostea ja havaintomahdollisuudet siten erinomaiset. Pellossa ei havaittu mitään mainittavaa.



Vesihuoltolinja Mulon vanhan kylänmäen länsipuolella. Tössilän tontti v. 1847 punaisella, vanhan kylänmäen laella. Rajalan taloa ei ole 1847 kartalla – tarkemmin sen historiaa ei ole selvitet-

ty. Vesihuoltolinja kulkee mäen juurella, tasaisessa maastossa, jossa maaperä hienoaineksista. Siellä ei havaittu mitään mainittavaa linjan liepeillä. Pellot olivat tarkastettaessa nurmella.

Museovirasto kysyy lausunnossaan vielä:

Raportissa mainitaan Tössilän vanha talotontti, joka sijaitsee Mulon kylän jo 1500-luvulla asutulla ydinalueella. Raportissa todetaan, "ettei pellon reunamilla metsän puolella havaittu mitään mainittavaa." Raporttiin tulee täsmentää seuraavat:

- millaista metsää?
- mitä ovat suunnitelmakarttaan tonttimäen pohjois- ja länsipuolella merkityt kuviot?
- mihin aikahorisonttiin asetuu Rajalan talo, jonka pihapiirin viertä suunniteltu linja kulkee?

Metsän laatu ei ole jäänyt yksityiskohtaisesti mieleen, mutta muistelen sen olleen vesakkoa ja pusikkoa, etelämpänä vanhempaa ja harvempaa metsää, osin niittymäistä aluetta. Asiaa ei tarkastettu Rantalan mailla käydessämme 28.8.2014. Kyseessä on kuitenkin vanha peltomaa (ks. kartta alla). Suunnitelmankartan kuvioiden merkityksestä meillä ei ole täsmällistä tietoa, emme niihin kiinnittäneet muistiin painuvaa huomiota paikalla käydessämme v. 2013. Kuviot sijoittuvat vanhaan peltomaahan, joka nyt poistunut peltokäytöstä ja oli muistaakseni niittymäisenä alueena (karkea muistikuva). Laserkeilausaineiston ja ilmakuvan perusteella kyseessä lienevät melko jyrkinä kohoumina näkyvät pienet saarekkeet – maa-aineskumpuja tms. Sellaisia ei ole merkitty v. 1974 kartalle (alla) eikä v. 1980 peruskartalle, jossa niiden pitäisi kyllä näkyä. Voinee siten olettaa, että kuviot ovat vuoden 1980 jälkeisen toiminnan – pellon järeämman raivauksen tms. - tuloksia. Emme siis tiedä varmuudella mitä kuviot merkitsevät. Tarvittaessa voimme käydä kuviot selvittämässä, mikäli vesihuoltolinja osuu niiden kohdalle ja niiden arvellaan olevan potentiaalisia, merkittäviä suojelukohteita.



Ote peruskartasta v. 1974, johon on päälle piirretty vesihuoltolinja sekä Tössilän tonttimaa v. 1847.

19.9.2014

Timo Jussila